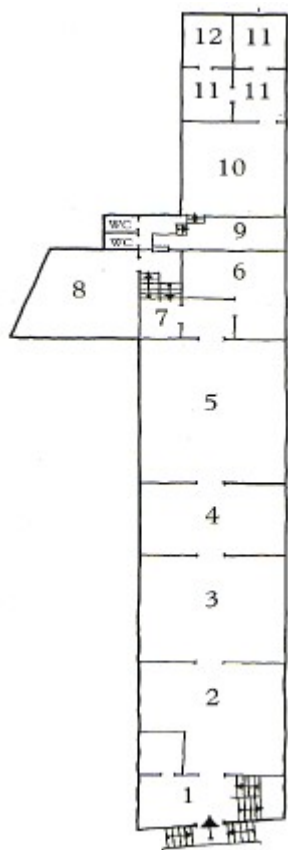


Przewodnik po ekspozycjach w Muzeum Bornholmu



PARTER, sale 1-7

1. Sklepik przymuzealny i sprzedaż biletów

2. Epoka paleolitu i mezolitu (starsza i środkowa epoka kamienia) 12.000 - 3.900 p.n.e.

W tej sali prezentowane są najstarsze znaleziska i najwcześniejsze osadnictwo na Bornholmie. Paleolit, do ok. 3.900 p.n.e. – najstarsze ślady osadnictwa na Bornholmie pochodzą z ok. 9.500 r. p.n.e. Jednak dopiero dostateczna liczba znalezisk z kultury maglemoskiej (8.000-6.000 p.n.e.) daje pełniejszy obraz kultury materialnej i sposobów osadnictwa ludzi epoki środkowego kamienia (mezolitu). Bornholm był wówczas połączony z kontynentem i kulturowo związany z obszarem dzisiejszej pln. Polski i Niemiec. W okresie 6.800 - 4.500 p.n.e. Bornholm został ponownie oddzielony od kontynentu. Nie są znane żadne ślady osadnictwa z tego okresu. Dopiero z okresu późnej kultury Ertebølle, po roku 4.500 p.n.e., pochodzą ślady osadnictwa na wybrzeżach Bornholmu, wskazujące na powiązania kulturowe wyspy z płd-wsch. Skanią. Badania jam zasobowych w Grisby, wykazują, że ówczesna żywność pochodziła głównie z połowu ryb, fok oraz z polowań na dziczyznę.

2. Epoka neolitu (młodsza epoka kamienia) - lata 3.900-1.800 p.n.e. W neolicie zaczęto importować - poza zbożem i zwierzętami domowymi - także krzemień. Miejscowe złoża były niewystarczające do produkcji większych narzędzi. Surowiec do wyrobu wszystkich gładzonych siekier kamiennych, używanych do wyrębu lasów i budowy domów, dotarł na Bornholm drogą morską. Uprawa roli wiązała się z osiadłym życiem oraz z potrzebą ochrony trzody i pól. Zaczęto zatem stawiać duże i solidne budynki. Na Bornholmie znaleziono wyjątkowo wiele domów z epoki neolitu. Model domu na wystawie jest rekonstrukcją tzw. długiego domu z 2.400-1.800 p.n.e (okresu toporów bojowych), z Limensgård k/Åker. Uprawa roli oznaczała również większą zależność od sił natury. Składanie ofiar z m.in. narzędzi krzemienianych na bagnach, przy źródłach wody i kamieniach rytualnych stało się powszechne; powstały nawet większe miejsca kultowe i duże grobowce

kamienne (dolmeny i podkurhanowe groby korytarzowe) dla wybranych osób. Ok. roku 2.800 p.n.e., w ciągu kilku pokoleń osadników epoki kamiennej, nastąpiła transformacja kultury materialnej. Powszechne stały się groby pojedyncze i pochówki podkurhanowe.

3. Epoka brązu 1.800-500 lat p.n.e. Charakterystyczną cechą epoki brązu są pojedyncze pochówki w dużych kurhanach, męskie i kobiece, z bogatymi darami z brązu. Ok. roku 1.000 p.n.e. powszechne stało się całopalenie ciał i użycie urn, przez co groby stały się skromniejsze. Wciąż dokonywano pochówków w kurhanach, lecz coraz więcej z nich umieszczano u ich podnóża; pojawiać się wówczas zaczęły cmentarzyska płaskie. Jednocześnie coraz bardziej powszechne stało się wznoszenie rytualnych kamieni (tzw. menhiry lub bauta) oraz wykonywanie rytów naskalnych.

3. Wczesna epoka żelaza - lata 500 p.n.e-400 n.e. Epoka ta należy do najlepiej zbadanych: zarejestrowano ponad 300 cmentarzysk z ponad 1.000 grobów. Od przełomu er do wprowadzenia chrześcijaństwa w 1050 r., zwyczaj pochówków szkieletowych stał się ponownie powszechny, lecz nie jedyny. Najstarsze z tych grobów były na ogół skromnie wyposażone, ale w okresie wpływów rzymskich (lata 0-400 n.e.) widoczny jest wzrost zarówno dobrobytu, jak i nierówności społecznych.

3. Późna epoka żelaza - lata 400-800 n.e. Z tego okresu pochodzą najbogatsze znaleziska z terenów na niewielkim odcinku między Østerlars - Gudhjem. Najbogatsze w znaleziska cmentarzysko, z bogato wyposażonymi grobami wojowników oraz grobami kobiecymi z kolorowymi szklanymi paciorkami i wyszukaną biżuterią, znaleziono w 1986 r. w Nr. Sandegård k/ Østerlars.

4. Złote figurki, młodszy okres germański epoki żelaza (550-600 n.e) Ponad 2.500 figurek ze złotej cienkiej blaszki znaleziono w miejscowości Sorte Muld k/ Ibsker. Złożone razem, pełniły prawdopodobnie funkcję wotywną, rodzaj „pieniędzy świątynnych”. Najczęściej przedstawiają one bogato ubranego mężczyznę, niektóre - postacie kobiece i wycinane figurki zwierzęce.

Okres Wikingów - lata 800-1050 n.e. Muzeum posiada na razie jedynie pojedyncze przedmioty z tego okresu. Godne uwagi są bornholmskie przedchrześcijańskie cmentarzyska z XI w., liczące ponad 500 grobów.

5. Muzealna „kawiarenka” Tu można krócej lub dłużej odpocząć przy wygodnych stołach i posegregować wrażenia ze zwiedzania - być może przeglądając znajdujące się na miejscu publikacje. Lub pooglądać ciekawe eksponaty w kilku niewielkich gablotach. Albo wypić spokojnie kawę lub herbatę zakupioną w kasie biletowej.

6 - 6a. Eksperymentarium archeologiczne Tu możesz zdobyć wiedzę o pracy archeologa i spróbować jej, dokonując znalezisk w ziemi.

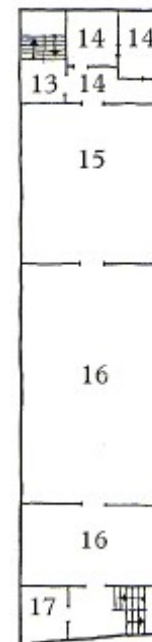
6a - „poletko archeologiczne”, tzn. miejsce z wykrywaczami metalu oraz przepłukiwarkami ziemi. Wejście z pomieszczenia 9, tuż koło toalet.

7. Krótka historia bornholmskich kolei DBJ (De Bornholmske Jernbaner) na klatce schodowej na 1. piętrze.

SALE BOCZNE, pomieszczenia 8-12

8. Etnografia. Zbiory etnograficzne przypominają skrzynię skarbów z ekspozycjami z niemal całego świata. Trafiły one do muzeum dzięki mieszkańcom Bornholmu, którzy wyjechali w wielki świat. Duża kolekcja pochodzi z Kongo Belgijskiego, od komendanta Knuda Jespersena. Zarządca plantacji Th. Nielsen przysłał do domu przedmioty z Malezji, P. Nygård m.in. z Australii, a J. Oisen - minister w Państwie Środka - dużą kolekcję przedmiotów chińskich. Zbiory są interesujące, również dzięki historii życia tych, żądnych przygód, Bornholmczyków.

9. Toalety i wyjście na „poletko archeologiczne” 6a



Printzensköld i okres szwedzki. W 1658 r. Dania straciła Skanię, Blekinge i Halland (w płd. Szwecji) oraz Bornholm na rzecz Szwecji. Bornholm należał do Szwecji przez kilka miesięcy, lecz gdy w wyniku spisku Bornholmczyków, m.in. Jensa Pedersena Kofoeda (1628-91) zginął szwedzki komendant Printzensköld (1615-58), wyspa powróciła pod panowanie Danii. Dawniej uważano, że, zabójstwa dokonano pistoletem, eksponowanym na wystawie - niestety wykonano go 100 lat wcześniej. O samym wydarzeniu można przeczytać w odręcznej notatce w biblii króla Frederika II z 1589 r.

10. II wojna światowa trwała na Bornholmie od 10 kwietnia 1940 r. do 5 kwietnia 1946 r., gdy wojska sowieckie opuściły wyspę. Wystawa pokazuje życie codzienne w czasie wojny. Można tu zobaczyć m.in. odłamki bomb, zdjęcia tzw. "szwedzkich domów" (kilka osiedli drewnianych domków będących darem od sąsiedniej Szwecji po sowieckich bombardowaniach) oraz pretensjonalne sowieckie przybory do pisania ofiarowane ówczesnemu przedstawicielowi

administracji duńskiej na Bornholmie, von Stemannowi, namiastki kawy, kartki na żywność, story zaciemniające oraz galerię fotografii żołnierzy sowieckich. Wystawa obejmuje następujące zagadnienia z historii tych 6 lat: • Inwazja wojsk niemieckich na Bornholm 10 kwietnia 1940 r. • "Dom" - kuchnia i pokój z 1945 r.; tak mogło wyglądać zwykłe mieszkanie w latach 1940-tych • Nieco o ówczesnej konsumpcji i asortymencie towarów • Nieco o bornholmskiej gospodarce: surowce, rolnictwo, rybołówstwo, fabryki ceramiczne, produkcja opału • Król i Ojczyzna - refleksje i eksponaty na temat duńskiej tożsamości narodowej • "Niemieckie dziewczyny" - wstydlivy rozdział • Bombardowania sowieckie i okupacja • Niemcy upokorzeni i wygnani • Opowieści świadków • Odbudowa

11-12. Bornholm w okresie "zimnej wojny", lata 1945-1989

Aspekt militarny, cywilny i życie prywatne. Jak konflikt między supermocarstwami wpłynął na życie Bornholmczyków? Ekspozycja opowiada również o wielu ucieczkach z Polski Ludowej i NRD. Bardzo dramatyczne historie, ale często ze szczęśliwym zakończeniem.

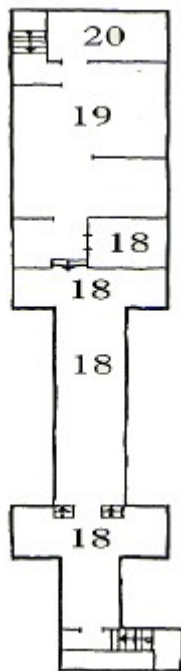
1. PIĘTRO, sale 13-17

13. Narzuty Kr. Zahrtmanna Po śmierci znanego duńskiego malarza Kr. Zahrtmanna, muzeum otrzymało w r. 1917 dwie wyjątkowe narzuty, wyhaftowane w r. 1709; będące częstym motywem obrazów Zahrtmanna. Były własnością rodziny jego matki w Rønne, i według opowieści rodzinnej, wyhaftowały je dwie starsze damy na wzór niemieckich obrazów olejnych, również znajdujących się w muzeum (miedzioryty Flamandczyka H. Goltziusa z lat 1596-98). Początkowym przeznaczeniem tkanin były obicia krzesel; parami stanowią całość i opowiadają historię Męki Pańskiej.

14. Christiansø Grupa wysp Ertholmene wraz z "Christiansø" (stara twierdzą króla Christiana V) - to najdalej na wschód wysunięta część Danii. Budowę twierdzy rozpoczęto w 1684 r., równocześnie z likwidacją i rozbiórką twierdzy w Hammerhus. Twierdza Christiansø została zlikwidowana rozkazem królewskim z 1855 r. Mniejsze oddziały wojskowe pozostały jednak na wyspach do 1863 r. Potem archipelag - będący po dziś dzień własnością duńskiego Ministerstwa Obrony - zaludnili piloci portowi, rybacy, latarnicy morscy oraz artyści. Ekspozowane w muzeum wyposażenie małego mieszkanca należało do dawnej poczmistrzyni Christiansø, Agnes Due. Pochodziła ona z wielodzietnej rodziny i była jedną z ostatnich osób na wyspach, będącej w prostej linii potomkami pilotów portowych, marynarzy, rybaków i żołnierzy.

15. Zegary bornholmskie, meble i tekstylia Historia bornholmskich zegarów rozpoczęła się jak prawdziwa bajka: w 1744 r. między Rønne i Hasle rozbił się o skały holenderski okręt z ładunkiem angielskich

stojących zegarów pokojowych. Kilku zdolnych rzemieślników otrzymało zadanie oczyszczenia i naprawy zegarów, by mogły zostać sprzedane na aukcji. Potem postanowili sami spróbować ich produkcji. Zaledwie kilka lat później, wyrób i eksport zegarów był w rozkwicie; ośmiu rzemieślników stało się pierwszymi zegarmistrzami-samoukami (bracia Otto i Peter Arboe to najbardziej znani spośród nich). Najzdolniejszym z nich okazał się Jørgen Peter Arboe, syn Petera Arboe. Był on jednym z założycieli "Spółki Zegarmistrzowskiej Rønne", działającej w latach 1821-1894. Zegary eksportowano statkami do Kopenhagi i całej Danii. W okresie 1830-1870 wyrabiano głównie zegary w stylu późnego empire, które ze względu na wygląd obudowy nazywano "Mąż", "Żona" i "Panna". Pod koniec XIX w. rzemiosło stopniowo wymarło z powodu silnej konkurencji ze strony fabrycznie produkowanych zegarów zagranicznych. W okresie ok. 1750-1900 r. na Bornholmie działało prawie 240 zegarmistrzów. Także dwa warszaty zegarmistrzowskie: pierwszy - należący do Hansa Petera Dama (1836-1911), który był ostatnim aktywnym zegarmistrzem w "Spółce Zegarmistrzowskiej Rønne". Drugi, nowszy - to warsztat naprawczy Ludviga Hermansena, pracującego w Årsballe w latach 1880-tych. **Stroje.** Odzież Bornholmczyków z ostatnich paru wieków nosiła ślady wpływu duńskiej mieszczańskiej odzieży miejskiej. Nie istnieje żaden charakterystyczny bornholmski strój, ale - przy specjalnych okazjach - kobiety zakładały specyficzne dla Bornholmu nakrycia głowy i czepki. Bornholm ma długie tradycje produkcji tekstylii. Ich tkaniem i farbowaniem (na potrzeby domowe oraz na sprzedaż) zajmowały się kobiety, a nie profesjonalni rzemieślnicy. W Muzeum Rolnictwa w Melsted można się dowiedzieć dużo więcej na temat tej wielowiekowej tradycji. **Meble.** W posiadaniu muzeum jest duży zbiór mebli, z których część wystawiona jest w Muzeum Rolnictwa w Melsted oraz w domu mieszczańskim Erichsens Gård w Rønne. Jedynie drobne szczegóły różnią meble bornholmskie od mebli z innych regionów Danii. Możemy prześledzić rozwój stylu od baroku poprzez klasycyzm, empire, biedermeier itd. Tablice przy ekspozycji zegarów przedstawiają historię zegarów oraz mebli i strojów na Bornholmie w okresie 1750-1900.



16. Ekspozycje czasowe

17. Kawiarenka i czytelnia

PODDASZE, sale 18-20

18. Żegluga Bornholm był zawsze zależny od żeglugi. Zwiększająca w XVIII w. liczba ludzi morza zapewniła zbyte dla miejscowego rolnictwa i rzemiosła. Stworzyło to podstawy dla rozkwitu różnych gałęzi rzemiosła, m.in. zegarmistrzostwa i przemysłu ceramicznego (ten ostatni do obejrzenia w fabryce Hjorth - Muzeum Ceramiki Bornholmskiej). Marynarze przywozili ze sobą kapitał i inwestowali w nowe okręty. Ekspozycja zawiera dużą kolekcję obrazów okrętów, których portem macierzystym był Bornholm oraz ponadto wiele innych eksponatów związanych z żeglugą, m.in. instrumenty nawigacyjne, ozdobne figury okrętowe, eksponaty z urzędu celnego. Historia transportu osobowego i pocztowego wyspy. **Kajuta.** Spojrzenie w kajutę cieśli okrętowego wprowadza nas w świat marynarza. Herluf Pedersen (1905-87) wypłynął jako 17-latek ze Svaneke i zszedł na ląd dopiero po 52 latach. Udało mu się zwiedzić wszystkie kontynenty i wielokrotnie opłynąć ziemię. Kajutę zdobią wykonane przez niego w wolnym czasie przedmioty.

19. Klasa szkolna, zabawki i kącik dziecięcy Dawna klasa szkolna opowiada nam o ówczesnej szkole, jej wyglądzie i metodach nauczania. Ponadto bogata kolekcja zabawek dla dziewczynek: lalki i domki dla lalek, serwisy obiadowe i do kawy oraz wycinanki. Chłopcy bawili się ołowianymi żołnierzkami, samochodzikami i klockami. Znalazły się tu także zabawki domowego wyrobu i gry zespołowe. Jest tam również kącik zabaw dla dzieci.

20. Dawny sklepik o różnorodnym asortymencie, z kontuarem i dawnym wyposażeniem. Wystrój pochodzi z wielu dawnych sklepików, zlikwidowanych w latach 1970-ych. Czas, w którym się znajdujemy to lata 1920-1940, gdy część artykułów sprzedawano jeszcze na "wagę", ale już pojawiły się pierwsze produkty gotowe.

Szkice: Bent Kaas, 1998, Przekład: Maria Tuniszewska-Ringby

Serwis turystyczny o Bornholmie

www.bornholm-ok.pl

www.visitbornholm.pl



źródło: www.bornholmismuseum.dk